

Mai 2026

NEWSLETTER PREVENTAGRI



Vos informations de Mai

LE DOSSIER DU MOIS

SE PRÉMUNIR DES
ATTAQUES DE
FRELONS ET GUÊPES

ASTUCES ET SAVOIR FAIRE

L'AUGE RABATTABLE

Bonjour à toutes et à tous,

Ce mois ci, nous allons passer en revue les bons réflexes à adopter pour éviter d'éventuelles attaques de guêpes ou de frelons.

Nous allons aussi apprendre à les identifier, à reconnaître leurs nids, à comprendre leur comportement ainsi que la manière de réagir en cas d'attaque ou de piqûre.

Pour plus d'informations, n'hésitez pas à consulter notre [site internet](#) ou à nous [contacter](#).

Bonne lecture

Pour en savoir plus...

Mail : info@preventagri.be

Tel : 065 61 13 70

 **Mission Wallonne
des Secteurs Verts**

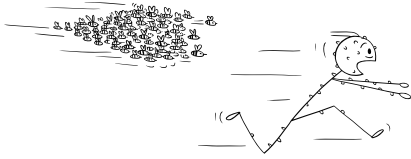
PreventAgri



LE DOSSIER DU MOIS

Se prémunir des attaques de frelons et guêpes

Du printemps à la fin de l'été, lors de travaux de taille, de tonte ou de débroussaillage, il n'est pas rare de se retrouver nez à nez avec un nid de guêpes ou de frelons.



Nid de guêpe

Lorsque ces insectes sont éloignés de leurs nids, pour peu que l'on ne les dérange pas ils sont inoffensifs, car simplement à la recherche de nourriture. Il ne se défendent en piquant que s'ils se retrouvent coincés dans leurs mouvements, ou opprésés.

En revanche, à proximité de leurs nids, ils adoptent un comportement de défense de la colonie, c'est là qu'il faut être particulièrement vigilant lors du travail, surtout avec des outils motorisés produisant des vibrations qui peuvent les perturber et les rendre plus agressifs.

2 groupes d'hyménoptères* à surveiller



Nid de frelon européen

Les 2 principales "espèces" auxquelles il convient d'être attentif sont les **frelons** et les **guêpes**, deux mots désignant chacun en réalité plusieurs sortes d'insectes "hyménoptères", qui ne sont pas tous un potentiel danger et n'ont pas le même mode de vie, ni les mêmes habitats : certains nichent dans la végétation, d'autres dans des cavités, des troncs d'arbres, voire dans le sol.

Certains sont solitaires, tandis que d'autres vivent en colonies dans des nids.

* Ordre d'insectes comprenant les abeilles, fourmis, guêpes, frelons, ...

LE DOSSIER DU MOIS

Comment les reconnaître ?

► En Belgique, deux espèces de frelons sont présentes :

- Le **frelon européen**, qui est indigène et construit son nid généralement dans des arbres creux. Son abdomen est rayé de bandes jaunes et noires, et on retrouve du brun sur ses pattes, antennes, thorax. Il mesure de 2 à 3,5 cm.
- Le **frelon asiatique**, espèce exotique envahissante introduite accidentellement, présente chez nous depuis 2016. On le reconnaît à son **abdomen noir avec une large bande orangée** à son extrémité et à ses pattes noires aux extrémités jaunes. Il mesure environ 1,5 à 3 cm.



Frelon européen


Source : wikimedia.org




Frelon asiatique

Reconnaître le nid du frelon asiatique

Le nid du frelon asiatique prend deux formes :

 Au printemps, la colonie constitue un premier nid (le **nid primaire**), sphérique et de la taille d'un ballon de foot, à proximité du sol, dans un endroit abrité (cabanon, nichoir, haie, boîtier vide...).

 Vers juillet, la colonie grandissant s'installe dans un **nid secondaire**, plus grand (jusqu'à 1m sur 80cm) et situé en hauteur (souvent à plus de 10m). Il est en forme d'oeuf avec une ouverture sur le côté.



LE DOSSIER DU MOIS

► D'innombrables espèces de "guêpes" cohabitent chez nous, mais c'est surtout la **guêpe commune** et la **guêpe germanique** que vous avez le plus de chance de rencontrer.



Guêpe germanique



Guêpe commune



Toutes deux ont l'abdomen rayé de jaune et noir et mesurent de 1,2 à 2 cm.

Elles construisent un nid qui peut être édifié dans le sol, dans le haut des arbres, voire dans des ouvertures de bâtiments.



Connaitre leur comportement

La connaissance du cycle de vie et du comportement des frelons et guêpes est déjà une base pour réduire les risques. Voici quelques traits de comportement bons à savoir :

• En général :

- Ces insectes vont surtout se montrer agressifs pour **défendre leur nid** ;
- Les nids sont abandonnés après la mort de la colonie et ne seront pas réinvestis l'année suivante. En hiver ils sont donc vides et ne présentent plus de danger.

• Chez le frelon asiatique :

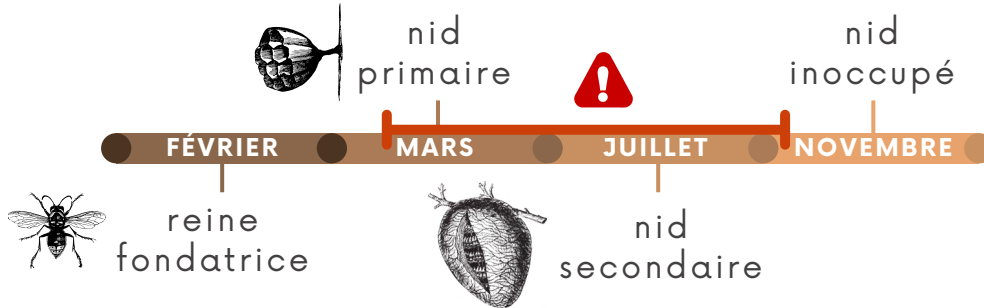
- Les nids sont généralement situés en hauteur donc sans danger, sauf en cas d'intervention dans un arbre (élagage, abattage,...) ;
- Le risque est surtout dû aux nids situés à moins de 5m de haut et/ou à proximité des habitations ;
- Le risque de piqûre est similaire aux guêpes ou aux frelons européens, c'est la proximité des nids qui constitue le danger le plus important.



Les guêpes et les frelons sont des prédateurs d'insectes, et peuvent jouer un rôle dans la régulation de certaines espèces nuisibles en agriculture.

LE DOSSIER DU MOIS

- Les attaques potentielles surviennent principalement entre avril et juillet (vigilance accrue lors de cette période) ;



Comment prévenir les attaques ?

Quelques bons réflexes à avoir pour limiter les risques :

- Faire une **reconnaissance** avant le travail pour repérer les nids qui peuvent être présents dans le sol (guêpes ou abeilles "fouisseuses") et ceux qui peuvent être dissimulés dans une haie ou un arbre ;
- Rester **attentif** également **pendant le travail** aux allers et venues de guêpes ou frelons ;
- Lors du débroussaillage dans des **hautes herbes**, porter un pantalon adapté (Ex : bas serrant, guêtres, chaussettes par dessus le pantalon...) pour éviter que des guêpes (ou éventuellement abeilles) nichant dans le sol ne puissent rentrer dans les jambes du pantalon ;
- Le **port des gants** (obligatoires de base lorsque l'on utilise une débroussailleuse, un taille haie ou une tronçonneuse) se justifie d'autant plus pour minimiser les risques de piqûres en cas d'attaque ;
- Redoubler de vigilance lorsque vous utilisez des **outils** générant des **vibrations** (taille-haie, débroussailleuse, tondeuse, tronçonneuse) ;
- Pour les **personnes allergiques** : ne pas oublier d'avoir son traitement avec soi.





Soyez également prudent vis à vis des individus à la recherche de nourriture qui pourraient être attirés par des boissons (surtout sucrées). Fermez toujours les contenants ou vérifiez vos gourdes/canettes avant de boire.

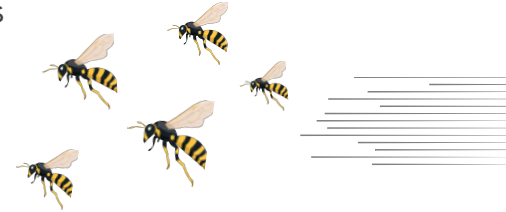


LE DOSSIER DU MOIS

Comment réagir en cas d'attaque ?

Attitude à adopter en cas d'attaque :

-  Ne pas essayer de chasser ou d'écraser les insectes qui s'approchent
-  S'éloigner immédiatement de plusieurs dizaines de mètres
-  Ne pas agiter les bras, baisser la tête, se pencher vers l'avant et se protéger le visage et le cou avec les mains et les bras
-  Si possible, se réfugier sous des branches basses pour gêner leur vol



Comment réagir en cas de piqûre ?

Chez une personne non allergique, quelques piqûres suffisent pour provoquer un malaise, et plusieurs dizaines de piqûres (20 - 30) peuvent provoquer un **choc anaphylactique*** nécessitant une assistance médicale. Les symptômes arrivent dans les 15 min après la/les piqûres. Les piqûres au visage et à la gorge sont une urgence.

Contactez les secours immédiatement :



- Si vous êtes allergique ;
- Si vous êtes piqués à de multiples reprises (plus d'une vingtaine) ;
- Si vous ressentez ces symptômes :
 - Difficulté pour respirer ou avaler,
 - Gonflement de la langue, des lèvres, de la gorge ou des yeux (en attendant, sucez un glaçon, si vous en avez à disposition, pour faire diminuer l'œdème),
 - Vertiges, malaise, perte de connaissance,
 - Nausées, vomissements, pâleur,
 - Éruption cutanée généralisée avec des démangeaisons,
 - Fièvre ou frissons.

LE DOSSIER DU MOIS

Si vous le pouvez, retirez le dard en grattant avec l'ongle ou avec une carte souple (carte de crédit,...).

Si vous êtes piqué à la main et que vous portez des bagues, enlevez-les pour ne pas gêner la circulation sanguine suite au gonflement provoqué par la pique.

Enfin, n'oubliez pas de nettoyer la plaie (eau + savon), de la désinfecter.

Que faire si un nid est présent ?

Si vous trouvez un nid que vous jugez problématique, c'est à dire situé à hauteur d'Homme, à proximité d'une habitation ou à un endroit qui pose un risque pour la sécurité (Ex : boîtier électrique, entrée de porte, grenier...), vous pouvez recourir aux services suivants :

► Pour les nids de **frelons asiatiques** :

- Si vous êtes sur un terrain privé, vous pouvez contacter un neutralisateur agréé : www.cra.wallonie.be/fr/carte-des-operateurs-frelon-asiatique
- Si vous êtes sur un domaine régional, contactez le service espèces invasives de la Région Wallonne : invasives@spw.wallonie.be

Pour plus d'informations, selon le cas de figure dans lequel vous vous trouvez, un [outil d'aide à la décision](#) est disponible : 

- Pour les nids de **guêpes**, ou de **frelon européen**, vous pouvez contacter votre zone de secours, un neutralisateur agréé ou remplir un formulaire de demande :



1722.be

N'essayez surtout pas de détruire le nid vous même !

Aider à réguler le frelon asiatique

Vous souhaitez participer à la capture des frelons asiatiques ? Renseignez-vous auprès de votre commune. Certaines distribuent des pièges sélectifs (pots). De mars à fin mai : piégeage de printemps ciblant les fondatrices.



Auge rabattable



Panneaux positionnés devant la table d'alimentation pour éviter les efforts physiques lors de l'action de repousser l'ensilage.

Descente et montée assistées par un système de poulie, câbles et contre poids.

Matériel : Panneaux amovibles en ferraille et en bardage actionnés manuellement sans effort.

- tubes, panneaux en ferraille, poulie, câbles, contre-poids

Coût : +/- 100 € selon la récupération de matériel.

Les avantages :

- **Sécurité :** vérifier les câbles pour éviter toute chute des panneaux
- **Ergonomie :** facilite le port de charge, moins de pénibilité : plus besoin de repousser l'ensilage.
- **Gain de temps**



Tout savoir sur l'auge rabattable :
[cliquez ici](#)

Pour plus d'astuces, rendez-vous sur le site Déclic travail :
declictravail.fr

