

Le monde sensoriel du cheval

Pour éviter les accidents, il est important de bien connaître le comportement du cheval.

La vision

Le cheval dispose de deux yeux latéraux ce qui lui confère une vision panoramique. Il existe une petite zone aveugle derrière sa queue, qui disparaît dès qu'il bouge la tête.

Le cheval possède une vision crépusculaire ce qui signifie qu'il voit mieux que nous dans l'obscurité.

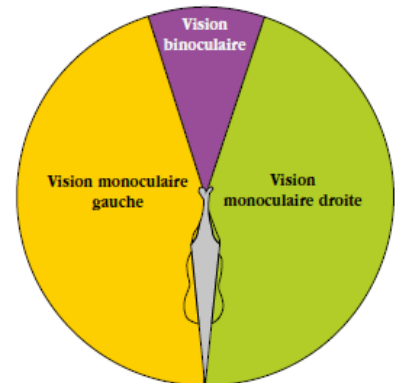


Face à un nouvel objet, il effectue des mouvements verticaux de la tête afin d'avoir une perception du relief.

Le cheval est sensible aux mouvements, tout geste brusque peut induire une réaction d'évitement.

Il faut prévenir le cheval quand on arrive par l'arrière (voix) car il peut ne pas nous voir approcher et il peut avoir une réaction de surprise.

Le cheval met du temps à s'adapter à un changement de luminosité.



L'odorat

L'odorat est souvent utilisé pour explorer de nouveaux venus et des objets. Il perçoit olfactivement le stress d'un congénère.



Le goût

Le cheval perçoit les saveurs de base : salé, sucré, acide et amer.



Le cheval est sensible au goût des aliments apportés et donc à celui de la récompense ! Il peut faire preuve de néophobie (peur de la nouveauté) et va donc mettre du temps à consommer un aliment nouveau.



Ne pas oublier de donner à manger main à plat pour éviter les morsures.

Le toucher

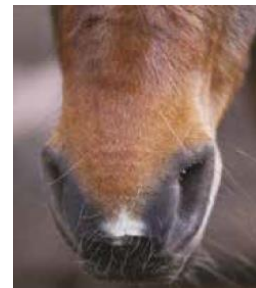
Le cheval présente une grande sensibilité tactile sur toute la surface de sa peau. Il est capable de détecter une mouche sur toute la surface de son corps. Les zones les plus sensibles sont les lèvres, le bout du nez et l'intérieur ainsi que le tour des oreilles.



Les vibrisses situées autour des yeux et du nez sont des récepteurs sensoriels qui lui permettent d'appréhender la disposition ou la forme d'un objet par exemple.

Caresse et grattages plairont à certains et déplairont à d'autres.

Claquer l'encolure n'est pas perçu positivement par les chevaux en général.



L'ouïe : le langage des oreilles

Le cheval perçoit une plus grande gamme de sons que nous dont les ultras sons.
Il n'est donc pas nécessaire de parler fort pour qu'il nous entende.

	<p>Oreilles pointées vers l'avant : attention soutenue.</p> <p><i>Remarque</i> : si à l'abord d'une difficulté, le cheval pointe fortement les oreilles vers l'avant, c'est qu'il s'y intéresse un peu trop. Il risque de faire un écart ou un refus.</p>
	<p>Oreilles relâchées, tournées légèrement vers l'extérieur : calme, repos.</p>
	<p>Oreilles très mobiles : signe d'inquiétude.</p>
	<p>Oreilles tournées vers le cavalier ou le meneur : attention fixée sur les ordres de ce dernier.</p>
	<p>Oreilles couchées en arrière : douleur, inconfort.</p>
	<p>Oreilles plaquées contre l'encolure : menace, agressivité.</p>
	<p>Oreilles basses et tournées vers l'extérieur : soumission.</p>