

Le bois, la tronçonneuse : éviter l'accident

1 sur 22

C'est le nombre de bûcherons en France qui meurent pendant leur activité avec une moyenne d'incapacité située à 52 ans environ. En Belgique, les statistiques ne sont pas meilleures.

I- L'abattage, un travail de professionnel

Les professionnels du bois représentent le secteur le plus accidentogène autant en fréquence qu'en gravité. Alors que dire des personnes travaillant en amateur un mois par an pour le bois de chauffage ? Formées "sur le tas", elles n'ont pas toutes les connaissances et l'expérience requise pour éviter ces accidents.

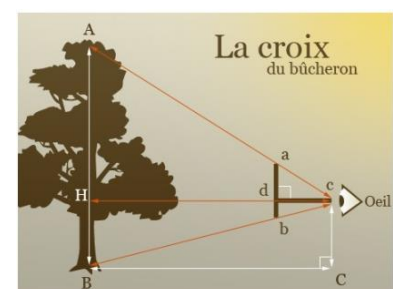
Principalement dus à l'abattage, à l'inexpérience ou encore aux chutes de branches, les accidents sont nombreux. "La sanction est souvent immédiate et définitive" déclarait M. Girard, patron à 39 ans d'une exploitation forestière.

II- 10 Règles essentielles à respecter

Simple en apparence, ce ne sont pourtant pas des règles toujours appliquées : on veut gagner du temps ou on manque de formation.

Prévenir l'accident, les 10 règles d'or :

- 1) Ne **jamais travailler seul** : autant que possible. Le travail sera plus rapide et plus sécurisant.
- 2) Savoir **évaluer son arbre** et prendre le temps de le faire. La plupart des arbres ont un sens de chute naturel. Celle-ci est influencée par l'inclinaison de l'arbre, la forme des branches, le port de sa houppe.
- 3) Surveiller la zone de chute prévue : **distance de sécurité** de deux fois la hauteur de l'arbre (croix du bûcheron).
- 4) Choisir son **chemin de retraite** (lieu dégagé de repli).
- 5) Ne jamais rester sous une charge suspendue, encrouée : vous n'aurez jamais le temps de vous enfuir en cas de décrochage.
- 6) Équipements sûrs et entretenus : il vaut mieux une **tronçonneuse qui coupe bien** qu'une tronçonneuse qui ne coupe pas.
- 7) **Laisser des indications sur le lieu** ou ses coordonnées GPS à son entourage et baliser sa piste si le chemin est difficile (voiture à proximité de l'entrée, rubalise au niveau d'une patte d'oie ou si vous êtes à plus de 500m de la route, baliser le chemin...).



Avancer ou reculer jusqu'à ce que les deux extrémités de l'arbre correspondent aux extrémités de la baguette verticale, mesurer la distance vous séparant de l'arbre (BC). La hauteur de l'arbre (AB) est alors égale à la distance (BC).

8) Connaître les **gestes de premiers secours**.

① Des initiations spécifiques par métier sont proposées gratuitement par PreventAgri. Un cours diplômant de 3 jours est dispensé par la Croix Rouge.

9) **Se former** : à la manipulation de la tronçonneuse, à l'abattage.

① La Mission Wallonne des secteurs verts propose ces formations : 100€ par journée de formation pour les indépendants et gratuit pour les salariés et leur patron qui les accompagnent. Plus d'infos sur : <https://secteursverts.be>

10) Porter ses équipements de protection : à savoir au moins un pantalon ou des jambières de sécurité et un casque avec protection auditive (110 dB (A) en moyenne pour une tronçonneuse soit l'apport de bruit d'une journée en moins de 2 min).

① Nous avons des prix préférentiels. Contactez-nous.

A savoir : un pantalon anti-coupures qui a reçu un coup doit être remplacé car son efficacité est diminuée (les fibres ne sont plus élastiques) !



III- Le matériel

LE COIN



Quand il fait froid : coin en alliage léger (le coin plastique devient cassant)
Coin ébarbé : sous l'effet du choc, des particules métalliques peuvent se détacher et causer de graves blessures. Jeter le coin !

LA TRONÇONNEUSE



Vérifiez que la chaîne est correctement tendue : elle ne doit pas pendre sous le guide (pas trop lâche) et elle doit pouvoir être tirée facilement sur son parcours à la main (pas trop tendue).

Si vous utilisez la tronçonneuse pendant une bonne partie de la journée, il convient d'affûter la chaîne de quelques coups de lime à chaque fois que vous faites le plein de carburant. Il est plus facile d'affûter peu mais souvent que l'inverse. De plus, le limage sera plus précis et le travail plus efficace.

CYLINDRÉE USUELLE :	LONGUEUR DU GUIDE-CHAÎNE	CYLINDRÉE
Scie à chaîne, taillis et petits bois (< Ø 35 cm)	< 40 cm	35-38 cm ³
Scie à chaîne travaux courants (Ø35 à Ø 85 cm)	40-50 cm	60 cm ³
Scie à chaîne pour arbres de gros diamètre (>Ø 85 cm)	> 65 cm	80 cm ³ et plus

Plus la cylindrée du moteur est élevée, plus la scie à chaîne est lourde. Sélectionnez bien votre puissance pour éviter la fatigue inutile...

Respectez les proportions du mélange : 2 à 6% selon le type d'huile utilisée (huile minérale ou de synthèse) et les recommandations du fabricant.

Un mélange trop riche : fumée nocive, encrasse la bougie, « gomme » les segments et même la jupe du piston.

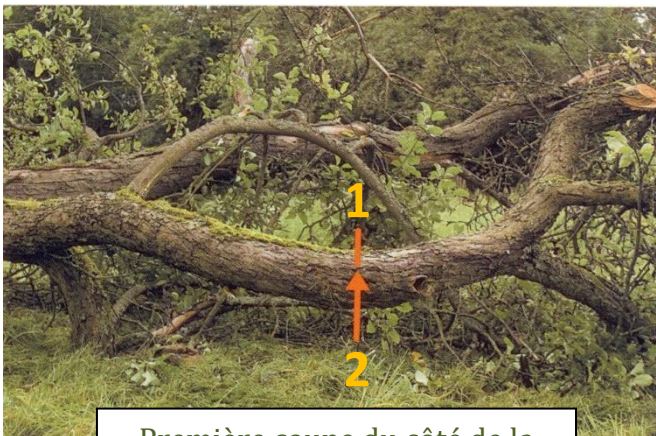
Un mélange trop pauvre : usure prématurée du moteur.



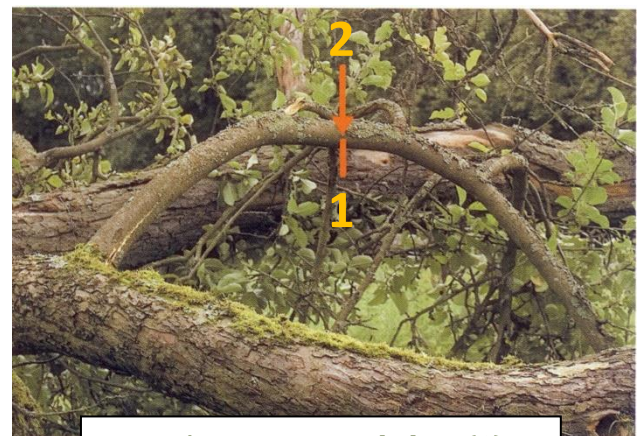
Pour affûter confortablement votre chaîne, cherchez une souche, fixez-y un étau d'affûtage. 2 ou 3 passages de lime à pression modérée suffisent pour obtenir un bon affûtage !

Une corde de lanceur usée peut céder brutalement, changer la corde dès qu'elle s'effiloche !

Quelques notions de coupe :



Première coupe du côté de la compression (1) et finir sur le côté en tension (2)



Première coupe par le bas (1) et finir sur le haut (2)

En cas d'accident :

- Ne pas bouger le blessé inutilement
- Appeler les secours : 112
 - Nombre de victimes
 - État (conscient, inconscient, et type de lésion)
 - Lieu exact de l'incident (coordonnées GPS sur le téléphone possible)
 - Ne jamais raccrocher le premier
- Ne pas donner à boire ou à manger (en cas d'opération notamment)

